

Information, Calcul et Communication

Module 3 : Systèmes

Information, Calcul et Communication

Sécurité des systèmes informatiques

(2/2)

Ph. Janson & J.-C. Chappelier

Motivations (rappel)

- ▶ L'univers numérique doit être sécurisé au même titre que le monde physique
- ▶ **La sécurité totale n'existe pas** plus dans le monde informatique que dans le monde physique
 - ▶ Un **compromis** entre le **risque** d'une attaque et le **prix** de la défense
- ▶ **Éduquer** les utilisateurs et les opérateurs est donc essentiel

Menaces et défenses

Les menaces étaient :

- ▶ le *vol* d'informations
- ▶ la *manipulation* d'informations
- ▶ la *destruction* d'informations
- ▶ le *démenti*
- ▶ l'*usurpation d'identité*
- ▶ le *contournement* des défenses

Les combats exigent :

- ▶ **confidentialité** des informations
- ▶ vérification de l'**intégrité** des informations
- ▶ **disponibilité** des informations
- ▶ **responsabilisation** des utilisateurs
- ▶ **authentification** des utilisateurs/des processus
- ▶ hiérarchisation des **autorisation**s des utilisateurs/des processus



L'ultime objectif : contrôler qui a quel droit

Cryptographie

Il y a deux grandes familles de crypto-systèmes :

	Symétrique à clés secrètes	Asymétrique à clés publiques
Exemples :	One-time pad DES AES	RSA Diffie-Hellman courbes elliptiques
Confidentialité :	oui	oui
Intégrité :	oui	oui
Responsabilité :	non	oui

Note : on peut utiliser les deux en même temps (p.ex. envoi d'une clé privée symétrique par cryptage asymétrique)

Objectifs de la leçon d'aujourd'hui

- ▶ Authentification
- ▶ Autorisations
- ▶ Principales **règles de bonne conduite** des utilisateurs et administrateurs de systèmes informatiques pour se protéger contre les catastrophes (environnement), les hackers (humains) et leurs maliciels (technique) ?

Authentification

Menace : usurpation d'identité

Défense : authentification :

- ▶ par ce que l'on connaît
- ▶ par ce que l'on est
- ▶ par ce que l'on détient

Exemple : authentification dans crypto-système asymétrique

Nous avons vu que dans un crypto-système asymétrique nous communiquons de façon confidentielle en utilisant la clé publique du destinataire

Mais comment savoir que l'on envoie à bonne personne et non pas à un fraudeur ? (« *man-in-the-middle attack* »)

Comment savoir que l'on a la bonne clé publique ?

- ▶ Rencontrer physiquement la personne.
- ▶ Faire confiance à des tiers :
 - ☞ autorités de certification qui distribuent les clés publiques

Autorités de Certification des clés

Une autorité de certification (AC)

- ▶ délivre des certificats d'identités numériques
- ▶ offre les moyens de vérifier la validité des certificats qu'elle fournit.

Certificat = message signé par une autorité de confiance

Plusieurs autorités de certification peuvent mutuellement certifier leurs clés publiques pour assurer l'authenticité des clés publiques de tiers certifiées par une autre AC (parmi celles-ci)

Exemples d'AC :

- ▶ locale : EPFL,
- ▶ globales : Symantec, Thawte, TBS

Identité, sphère privée et réputation (1/2)

Nous avons tous une **identité** à plusieurs facettes :

- ▶ Citoyen
- ▶ Consommateur
- ▶ Employé ou indépendant
- ▶ Patient
- ▶ ...

Toutes ces facettes de notre identité ne sont pas (et n'ont pas à être) publiques.

- ▶ le vote d'un citoyen doit pouvoir rester secret ;
- ▶ l'opinion d'un consommateur doit pouvoir rester anonyme ;
- ▶ des collègues de travail peuvent avoir une liaison discrète tout à fait honorable ;
- ▶ quelqu'un doit pouvoir acheter un médicament sans être suspecté de maladie...

Identité, sphère privée et réputation (2/2)

Nous avons tous une **identité** à plusieurs facettes.

La **protection de la sphère privée** :

- ▶ consiste à garder ces facettes *isolées* les unes des autres ;
- ▶ **NE** consiste **PAS** à cacher des activités illégales / immorales.

La plupart des gens ne se soucient de la protection de leur sphère privée dans le monde numérique...
...jusqu'au jour où ils l'auront perdue !

☞ L'enjeu est l'**intégrité de leur réputation**

Limites de la protection de la sphère privée

- ▶ La **protection de la sphère privée** est un droit fondamental ;
- ▶ mais la société a besoin de **responsabilité** pour trouver et punir les activités illégales / immorales.

👉 Où est la limite entre surveillance et espionnage ?

Par exemple :

- ▶ Utiliser un GPS pour localiser un véhicule volé peut être légitime ;
- ▶ utiliser le même GPS pour faire suivre son chauffeur est abusif.
- ▶ Déposer une plainte anonyme contre un employeur frauduleux semble légitime ;
- ▶ colporter un ragot anonyme qui peut nuire à la réputation d'un tiers est abusif.

- ▶ *Pas de réponse absolue* et donc pas de réponse dans ce cours
- ▶ *Chaque société doit décider pour elle-même* où sont les limites qu'elle accepte (des deux cotés)

Menaces sur la sphère privée

Le fond de commerce des réseaux sociaux est notre sphère privée.
(« *In the world of Big Data, privacy invasion is the business model!* »
(CNET headline news 2012-02-29))

De plus en plus de données privées sont :

- ▶ **récoltées** électroniquement
- ▶ **stockées** numériquement
En des lieux et sous des juridictions que le « cloud » rend toujours plus flous.
- ▶ **échangées** informatiquement
Des entreprises commerciales vivent de la revente de ces données privées.
- ▶ **analysées** automatiquement
Des entreprises sont spécialisées dans la *corrélation* de données isolées.
- ▶ **publiées** numériquement
no comment...
- ▶ **maintenues** par des tiers

☞ La sphère privée échappe de plus en plus aux intéressés eux-mêmes.
Obtenir assez de données privées pour usurper une identité devient de plus en plus facile.

Sphère privée – Politique de protection

Au-delà de l'**accès** (suite de la leçon), la protection de la sphère privée est aussi concernée par l'**usage** des informations.

Le contrôle de l'*usage* requiert une **politique** stipulant :

- ▶ **quelles** informations sont **collectées**
- ▶ **comment** les informations sont sécurisées
- ▶ combien de **temps** elles sont **gardées** (avant d'être effacées)

Nous ignorons totalement les conséquences de vivre dans un monde qui n'oublie plus jamais rien !

- ▶ à quelles fins elles peuvent être **utilisées**
- ▶ à **qui** elles peuvent être **transmises**

Ces politiques doivent aussi garantir un **contrôle** aux individus concernés : ils doivent avoir le droit de

- ▶ **inspecter** ce qui est collecté
- ▶ **corriger** ce qui est collecté
- ▶ être **informés** en cas de violation
- ▶ faire **appel** en cas de litige

Authentification : moyens

Authentifier l'utilisateur par quelque chose qu'il

- ▶ connaît : **mots de passe**
- ▶ détient : **jetons**
- ▶ est : **biométrie**

Authentification par connaissances : mots de passe

- ▶ Les *userids* devraient être aussi difficiles à deviner que les mots de passe pour protéger les identités
- ▶ Les mots de passe doivent être **stockés** sur l'ordinateur qui les vérifie
 - ☞ Ils sont exposés ☞ Il **ne faut pas les stocker en texte clair**
- ▶ Les mots de passe doivent être **transmis** à l'ordinateur qui les vérifie
 - ☞ Ils sont exposés ☞ Il **ne faut pas les transmettre en texte clair**
- ▶ Les mots de passe doivent être **saisis**
 - ☞ Ne pas les exposer (« shoulder surfing »)
 - ▶ supprimer leur affichage à l'écran
 - ▶ cacher leur saisie
 - ▶ s'assurer qu'aucune caméra ne surveille
 - ▶ s'assurer qu'aucun malicieux n'espionne (key-logger – risque majeur) ou n'enregistre les émanations électromagnétiques
- ▶ Les mots de passe ne doivent **JAMAIS** être écrits nulle part !
 - ☞ Ils doivent être facile à mémoriser – mais difficile à deviner !!

Mots de passe les plus fréquents/stupides

123456	corvette	porsche	player	james	angels	frebird	flyers	fred	scott	prince	suckit	ladies	asdfgh	rosebud	danielle	calvin	girl																																																																								
12345678	pepper	bigdog	guitar	sunshine	mike	fishing	butter	fish	johnson	2222	beach	gregory	naughty	vagna	jaguar	beaver	shaved	apollo																																																																							
1234	1311	matthew	black	starwars	fender	united	porn	3434x	asdf	amateur	buddy	giants	toyota	great	4341	surfer	parker																																																																								
pussy	test	121212	diamond	boomer	anthony	whatever	booty	travis	cool	4128	samson	qwert	young	blonde	hotdog	cooper	runner	kelly	time																																																																						
12345	dragon	qewerty	696969	mustang	letmein	baseball	master	michael	football	shadow	monkey	abc123	pass	fuckme	6969	jordan	harley	ranger	lwantu																																																																						
123456789	101010	111111	121212	131313	141414	151515	161616	171717	181818	191919	202020	212121	222222	232323	242424	252525	262626	272727	282828	292929	303030																																																																				
corvette	porsche	player	james	angels	frebird	flyers	fred	scott	prince	suckit	ladies	asdfgh	rosebud	danielle	calvin	girl	pepper	bigdog	guitar	sunshine	mike	fishing	butter	fish	johnson	2222	beach	gregory	naughty	vagna	jaguar	beaver	shaved	apollo	1311	matthew	black	starwars	fender	united	porn	3434x	asdf	amateur	buddy	giants	toyota	great	4341	surfer	parker	test	121212	diamond	boomer	anthony	whatever	booty	travis	cool	4128	samson	qwert	young	blonde	hotdog	cooper	runner	kelly	time	dragon	qewerty	696969	mustang	letmein	baseball	master	michael	football	shadow	monkey	abc123	pass	fuckme	6969	jordan	harley	ranger	lwantu

123456

290'731 instances sur 32M de mots de passe analysés!

l'immatriculation du Starship Enterprise dans la série Startek

les 6 premières touches de gauche sur un clavier qwerty

ncc1701

le titre du 1er film de George Lucas

thx1138

qazwsx

ou812

8675309

le titre d'un album de Van Halen en 1988

un no. de tél. mentionné dans une chanson de Tommy Tutone en 1982

Source : Perfect Passwords, Mark Burnett, 2005

Voir aussi : https://en.wikipedia.org/wiki/List_of_the_most_common_passwords

Mauvais mots de passe

- ▶ Environ 10% des gens utilisent au moins un mot de passe de la liste précédente
 - ▶ Et 2% des gens utilisent un des 20 premiers mots de passe de cette liste
 - ▶ Près de 50% des gens utilisent des noms, de l'argot ou des mots de passe triviaux (touches de clavier, lettres, ou chiffres consécutifs, etc.)
- ☞ Les utilisateurs sont si prévisibles que les pirates utilisent précisément ces trucs, pour tenter de pénétrer les ordinateurs en se faisant passer pour leurs victimes.
- C'est ce qu'on appelle les **attaques au dictionnaire** de mots de passe.

Comment choisir votre mot de passe

mot de passe = identification par ce que **vous** (!) connaissez

- ▶ Un mot de passe différent pour chaque site / chaque application
- ▶ Changer de mot de passe régulièrement
(rappel : équilibre menace / défense)
- ▶ Une longueur suffisante (au moins 8, sinon 12 caractères)
- ▶ Utiliser des alphabets assez vastes
Majuscules + minuscules + chiffres (62)
Caractères spéciaux, mais pas toujours acceptés

Comment choisir votre mot de passe

- ▶ Les mots de passe doivent avoir une longueur suffisante pour résister aux devinettes
Risque $R = \text{durée de vie } D \times \text{fréquence des attaques } F / \text{taille de l'alphabet } T^M$ (taille du mot de passe)
$$M > \log \left(\frac{D \times F}{R} \right) / \log T$$
$$8 > \log \left(\frac{100 \text{ J} \times 100 / \text{J}}{10^{-9}} \right) / \log 62$$
 - => **Utiliser des alphabets assez vastes** – majuscules + minuscules + chiffres (62)
Des caractères spéciaux seraient bien mais pas acceptés par tous les systèmes
 - => **Limiter la fréquence des attaques** pour déjouer des attaques programmées systématiques
Terminer toute connection après quelques échecs
 - => **Changer de mot de passe régulièrement** (chaque année ou même chaque trimestre)
 - => **Ne jamais réutiliser le même mot de passe** sur plusieurs systèmes (“password sloth”)
- ▶ Ne jamais choisir un mot de passe dans un **langage naturel ou un dialecte quelconque**
 - Ne pas remplacer des lettres par des chiffres évidents
 - e.g. 0 for O, 1 for I, 2 for Z, 3 for E, 4 for A, 5 for S, 6 for G, 7 for T, 8 for B, 9 for q
 - Ne pas épeler à l’envers, éliminer les voyelles, employer lettres pour phonèmes, etc.Si cela paraît malin, les auteurs d’attaques au dictionnaire y ont aussi déjà pensé !
- ▶ **Testez vos mots de passe avec des outils de confiance qui travaillent en mode crypté**
p.ex. <http://ophcrack.sourceforge.net/> (EPFL)

Comment choisir votre mot de passe

- ☞ avoir un schéma de génération

Exemple de schéma :

- ▶ une base fixe, de séquences de lettres peu probables
- ▶ base variable 1 : site application système
- ▶ base variable 2 : date/année (encodé à votre façon)
- ▶ nombre de lignes : tous les combien de temps vous voulez changer (refaire tout le process)
- ▶ nombre de colonnes = longueur du mot de passe.

phrase fixe (p.ex. dans une langue étrangère)				descripteur du système		descripteur de l'année	
w	t	i	h	T	A	2	m
a	o	w	i	H	D	m	m
s	s	a	d	I	W	i	x
a	u	o	e	N	5	l	i
b	s	i	s	K	1	1	i
i	h	s	u	P	0	3	i

Autres « mots » de passe

- ▶ Phrases de passe : entropie plus grande au prix de plus de caractères (longueur)
- ▶ Questions de passe : répondre à des questions personnelles subtilement choisies
- ▶ Graphes de passe : cliquer en séquence sur des images positionnées aléatoirement
- ▶ Algorithmes de passe : construire les mots de passe selon un algorithme simple mais secret (version généralisée du schéma de génération précédent)

Authentification à double canaux ou à double facteur

Quand les mots de passe ne sont plus assez sûrs pour une application critique, on peut avoir recours à

- ▶ une **authentification à double canal**



- ▶ L'ordinateur envoie un code aléatoire à l'utilisateur par un canal secondaire (p.ex. SMS comme le font par exemple Google, Swisscom, Telegram, etc.)
- ▶ L'utilisateur rentre le code dans son ordinateur
- ▶ Alternativement le téléphone mobile peut renvoyer un portrait de son propriétaire

NB : des hackers ont déjà surmonté une telle authentification

Authentification à double canaux ou à double facteur

Quand les mots de passe ne sont plus assez sûrs pour une application critique, on peut avoir recours à

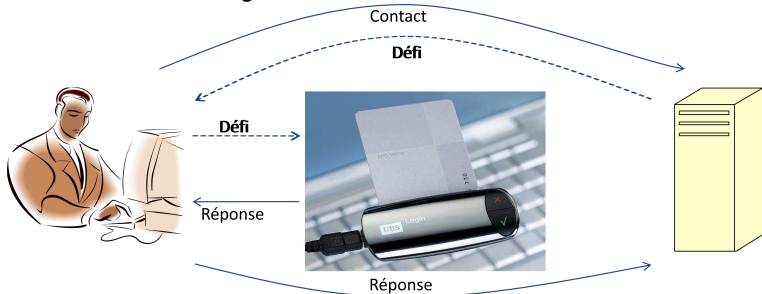
- ▶ une **authentification à double canal**



- ▶ ou une **authentification à double facteur** (ou même plus)
 - ☞ Biométrie ou jeton d'identification en plus du mot de passe

Jeton : authentification par ce que l'on possède

- ▶ Basé sur un échange de codes ou un envoi de cachet-dateur chiffrés



- ▶ Avec un tel jeton non seulement l'utilisateur mais chaque transaction peut être identifiée
- ▶ Un malicieux ne peut pas interférer car l'utilisateur confirme chaque transaction sur le jeton

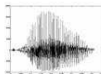
Biométrie : authentification par ce que l'on est

- ▶ La biométrie est en fait la méthode d'authentification originelle de l'humanité ;
ce qui est neuf est son utilisation en informatique.
- ▶ La biométrie d'un individu est unique mais pas secrète.
 - ☞ Le vol d'identité biométrique est donc un risque majeur !
(cf <http://www.youtube.com/watch?v=3M8D4wWYgsc>)
- ▶ La vérification biométrique est encline à erreurs :
Des faux négatifs sont ennuyeux.
Des faux positifs sont indésirables.
Trouver un compromis entre les deux est délicat...
 - ☞ La biométrie est souvent utilisée comme second facteur plutôt que comme seul facteur

Techniques biométriques

- ▶ Profil et vitesse de dactylographie
Peu précis
- ▶ Reconnaissance dynamique de signature
Sûr mais cher
- ▶ Reconnaissance des veines de la paume de main
Sûr mais cher et peu pratique
- ▶ Reconnaissance de la forme de la main
Sûr mais cher et peu pratique
- ▶ Reconnaissance des empreintes digitales
Commune mais peu sûre (à moins d'exiger un pouls)
- ▶ Reconnaissance de la voix
Ni très sûr ni très consistant (faux négatif)
- ▶ Reconnaissance du visage
Ni très sûr (photo) ni très consistant (vieillesse)
- ▶ Reconnaissance de l'iris de l'oeil
Pas très sûr à moins d'exiger un oeil « vivant »
- ▶ Reconnaissance de l'ADN
Parfait?... ..pour la science fiction ?

P. Shunt P. Shunt P. Shunt
P. Shunt P. Shunt P. Shunt
P. Shunt P. Shunt P. Shunt



Authentification bi-directionnelle

Toutes les techniques vues jusqu'ici n'offrent qu'une authentification *unidirectionnelle*, ce qui représente une carence et un risque majeur (« phishing ») :

Un service frauduleux peut se présenter sous l'identité d'un service réputé et ainsi récolter les identités et mots de passe d'utilisateurs innocents et crédules

Le premier partenaire qui s'identifie à l'autre doit lui révéler son identité (et son mot de passe ?)

Solution : identification **bi-directionnelle**

- ▶ Cryptographique de la part du service demandé (sur base de défi ou de cachet-dateur crypté)
- ▶ Cryptographique ou non de la part de l'utilisateur

C'est exactement ainsi que fonctionnent les protocoles HTTPS/SSL/TLS (indiqués par l'icône de cadenas dans la barre du navigateur) au moyen de certificats (AC)

Autorisation – Politique de contrôle d'accès – Vue matricielle

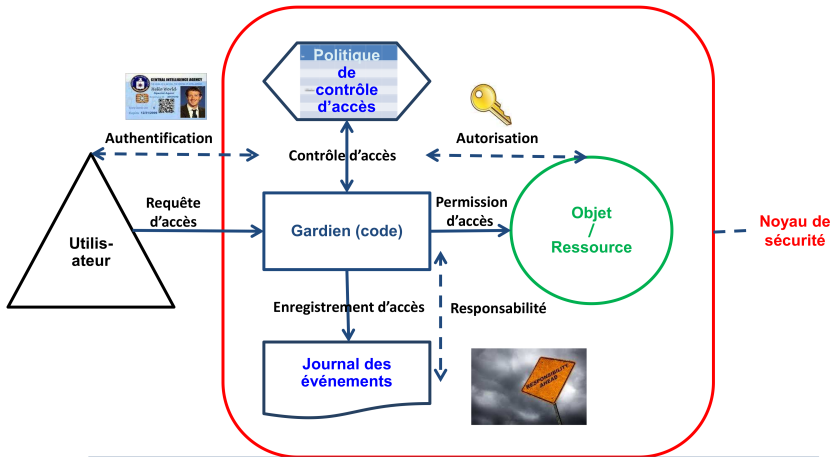
Qui \ Quoi	O Logiciel	B ...	J <u>Fichier</u>	E ...	Ts Matériel
A ...					
C Logiciel					
T ...					
E <u>Utilisateur</u>			R/W/X...		
U ...					
R Matériel					
S ...					

Permissions de l'acteur de lire / écrire / exécuter l'objet

Liste de contrôle d'accès associée à l'objet wi

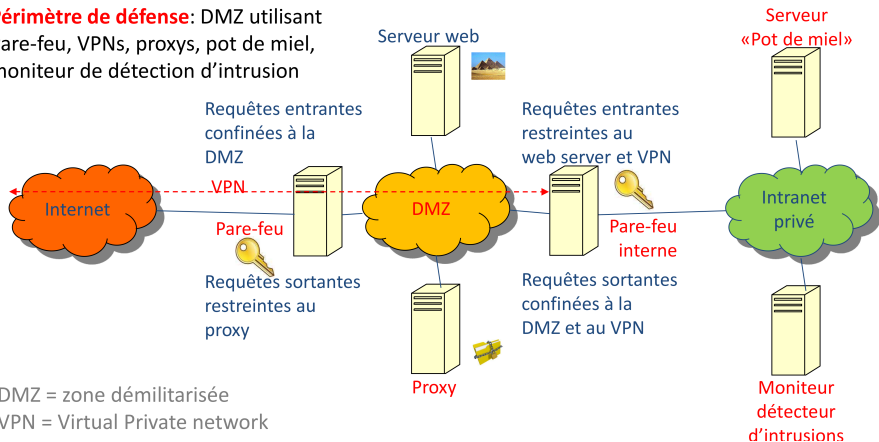
Autorisation – Modèle de système sécurisé

- Modifier logiciel ou données du **noyau de sécurité** exige les privilèges de “super-utilisateur”
- Ces privilèges de **super-utilisateur** ne sont accordés qu’au **noyau de sécurité**



Sécurité des réseaux

Périmètre de défense: DMZ utilisant Pare-feu, VPNs, proxys, pot de miel, moniteur de détection d'intrusion



DMZ = zone démilitarisée

VPN = Virtual Private network

Sécurité des « calculs » : maliciels

Vecteurs de maliciels :

- ▶ **E-mails / spam / clés USB** (manipulation sociale)
- ▶ **Téléchargement** intentionnel ou accidentel à partir de **sites corrompus / douteux**
- ▶ **Piratage** (= exploitant des vulnérabilités)
 - Contre authentification ou autorisation
 - Par injection de paramètres malveillants
- ▶ **Téléchargement** non-sécurisé / non-vérifié à partir de **sites réputés mais contaminés**
- ▶ **Maliciel** déjà installé au préalable

Complexité croissante
pour l'attaquant



Taxonomie de propagation des maliciels

- ▶ Cheval de Troie – maliciel caché **dans** un logiciel innocent
 - **Ne se propage pas** par lui-même et tend à rester caché
 - (Un “Oeuf de Pâques” est un cheval de Troie inoffensif)
- ▶ Virus – maliciel résidant **dans** un logiciel innocent
 - **Se propage** à d’autres logiciels ou médias et voyage avec eux
 - Sur une action de l’utilisateur (click, open, copy, install, etc.) pour causer une infection
- ▶ Ver – maliciel **indépendant** d’autres logiciels
 - **S’auto-propage** au gré des médias ou en exploitant des vulnérabilités via des réseaux



Conseils de « bonne conduite » (1/3)

Authentification

- ▶ Avoir de **vrais mots de passe sécurisés**, *différents* pour chaque poste/application
- ▶ **NE JAMAIS révéler** un mot de passe, à qui que ce soit !

Données

- ▶ Faire des copies de **sauvegardes** régulières
- ▶ **Crypter** ses données (p.ex. ses disques)
- ▶ Vraiment **écraser** (*shred*) toutes les données (ou détruire physiquement) sur tout support revendu/mis à la décharge
- ▶ Eviter l'usage de services publics (p.ex. Google Docs/Drive, calendar, contacts, iCloud, etc.) pour des informations confidentielles

Conseil de « bonne conduite » (2/3)

Protection de la machine

- ▶ Installer anti-virus et pare-feu
- ▶ Toujours mettre à jour ses logiciels
- ▶ Ne jamais accepter un patch de logiciel quand on est connecté à un Wi-Fi public
- ▶ Condamner le partage de fichiers (et d'imprimantes)
- ▶ Condamner l'assistance à distance
- ▶ Ne jamais laisser un poste, ordi, téléphone ouvert : verrouiller l'écran, forcer la déconnexion automatique en cas de longue inactivité (15 min)
- ▶ se déconnecter systématique de toute machine/tout service en fin d'utilisation
- ▶ Ne jamais exécuter d'application en mode administrateur
- ▶ Eviter l'usage de postes de travail publics

Conseil de « bonne conduite » (3/3)

Protection de la machine (suite)

- ▶ Interdire l'envoi automatique de notices d'absence – c'est une invitation au spam
- ▶ Se méfier des postes de travail et services publics – surtout gratuits

Général

- ▶ Se méfier de pirates en des lieux publics/hôtels – surtout dans les pays réputés « à risque »

Navigation Internet

- ▶ Ne pas accepter de script dans son navigateur
- ▶ Installer les plug-ins de sécurité de son navigateur
- ▶ Refuser systématiquement/Limiter le nombre de cookies

Sécuriser votre wifi à la maison

1. Changer le mot de passe administrateur de votre routeur (souvent 192.168.1.1)
(trop souvent c'est le mot de passe « usine » qui est dessus, genre « 123456 », « 0123456 », « 12345678 », « 01234567 », « 000000 », « 00000000 », « admin », « administrator », etc.)
2. Ne faites pas vos opérations critiques (p.ex. banque) sur un wifi mais sur un réseau Ethernet (cable)
3. Ayez au moins 2 réseaux wifi séparés :
l'un pour vos accès perso privés critiques
et un autres pour vos invités/amis/activités ludiques
4. Cacher l'identifiant (ESSID) de votre réseau
(au moins celui du plus critique)
5. Empêchez les matériels non autorisés à se connecter
(filtrage d'adresses MAC)

Pour aller plus loin

- ▶ Le petit guide illustré EPFL « *Sécurité IT – Comment se prémunir contre les cyber-attaques* »



https://cdm-it.epfl.ch/doc/wp-content/uploads/Blogs_Files/Securite%C3%A9/Guide-s%C3%A9curit%C3%A9-IT-Fr-web-vf.pdf

- ▶ « *Guide des bonnes pratiques de l'Informatique* » de l'ANSSI française



https://www.ssi.gouv.fr/uploads/2017/01/guide_cpme_bonnes_pratiques.pdf

- ▶ « *Tout sur la sécurité informatique* » de J.-F. Pillou et J.-Ph. Bay, Dunod, 4^e édition, 1996.

<https://www.dunod.com/sciences-techniques/tout-sur-securite-informatique>

- ▶ Et pour ceux qui voudraient aller encore plus loin, l'ANSSI française offre une pléthore de documents spécialisés gratuits :

<https://www.ssi.gouv.fr/administration/bonnes-pratiques/>

Résumé

- ▶ Catastrophes (environnement), hackers (humains) et maliciels (technique) représentent des menaces :
 - ▶ vol d'information
 - ▶ manipulation d'information
 - ▶ destruction d'information
 - ▶ démenti
 - ▶ usurpation d'identité
 - ▶ contournement des défenses
- ▶ qui visent nos données,
 - ▶ y compris celle de notre sphère privée ;
 - ▶ y compris notre identité et notre/nos réputation(s).

Résumé

- ▶ Catastrophes (environnement), hackers (humains) et maliciels (technique) représentent des menaces
- ▶ qui visent nos données.
- ▶ Ces données doivent donc être
 - ▶ cryptées
 - ▶ sauvegardées
- ▶ et leur accès
 - ▶ authentifié (par ce que l'on connaît, possède, est)
 - ▶ autorisé
- ▶ pour se défendre de façon appropriée (équilibre) et assurer :
 - ▶ confidentialité
 - ▶ intégrité
 - ▶ disponibilité
 - ▶ responsabilité
 - ▶ authentification
 - ▶ autorisation

Résumé

L'éducation des utilisateurs et des opérateurs passe par l'enseignement de meilleures pratiques pour

- ▶ la prévention
- ▶ la surveillance
- ▶ la détection
- ▶ la correction

des menaces.

Conclusion

- ▶ Sachez identifier les menaces et connaissez les niveaux de défense appropriés
(la sécurité totale n'existe pas !)
- ▶ Sauvegardez, cryptez vos données
- ▶ Choisissez bien, changez et protégez vos mots de passe
- ▶ D'une façon générale, adoptez de meilleures pratiques en vue d'une plus grande sécurité

Ceci termine ce cours I.C.C. !

En espérant que ce « voyage » annoncé dans la toute première leçon vous a

- ▶ plu, intéressé, instruit.